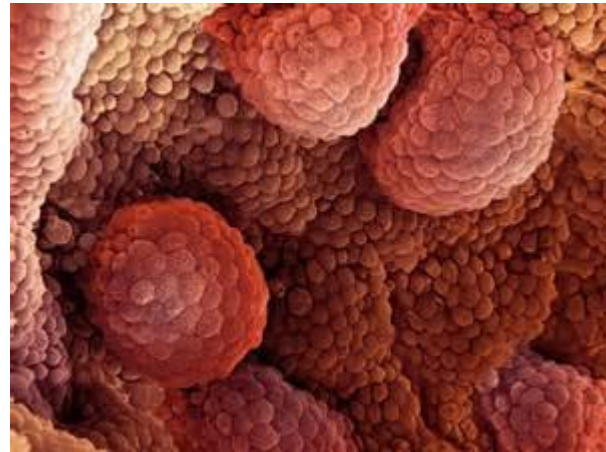
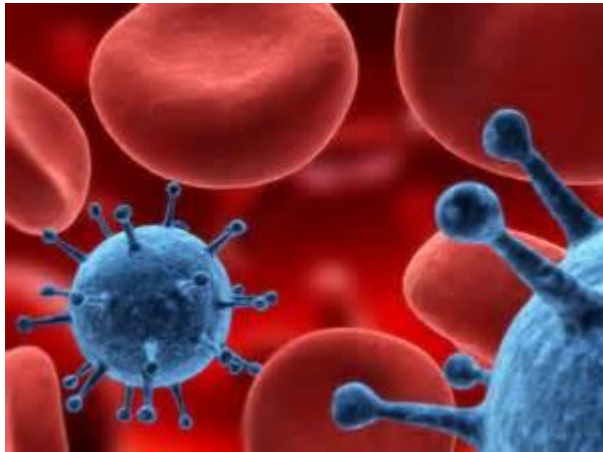


1.什麼是癌症？

癌症是人體細胞的一種疾病。細胞正常的時候，分裂繁殖得很有秩序，會自我控制。但若一旦失去控制時，就會不停地繁殖，在身體裡累積成塊狀，稱為腫瘤。

腫瘤分為良性和惡性兩種，惡性的腫瘤俗稱癌。

惡性腫瘤裡面含有癌細胞，具有自原有部位擴散的能力，若不加以治療，它除了會侵入及破壞周圍的組織外，還可經血液或淋巴系統擴散至身體其他的器官。



2. 那些是2012香港十大致命癌症?

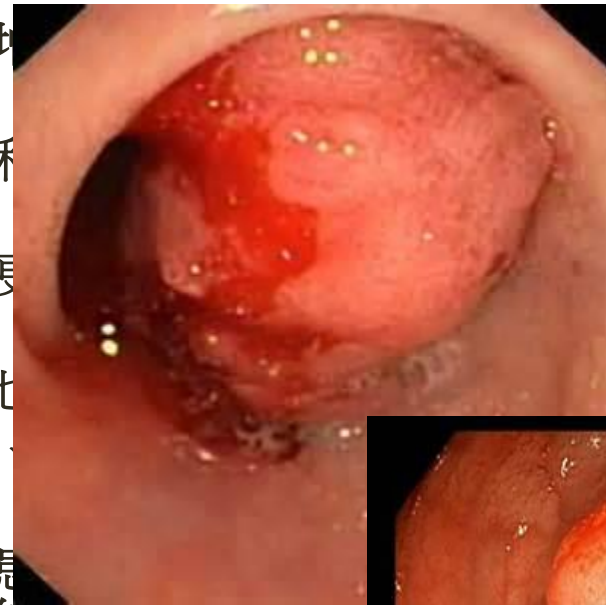
- 大腸癌是香港的第二號癌症殺手，僅次於肺癌。2012年香港共有4,563宗大腸癌新增病例，共有1,903人因大腸癌而死亡。
- (資料來源: 醫院管理局癌症資料統計中心)

排行	種類	死亡率
1	肺癌	3,893
2	大腸癌	1,903
3	肝癌	1,505
4	胃癌	657
5	乳癌	604
6	胰腺癌	538
7	前列腺癌	362
8	非霍奇金淋巴癌	351
9	鼻咽癌	329
10	食管癌	313

3. 那些是大腸癌的成因？哪些人風險較高

大腸癌的成因仍是未知之數。但我們已經知道某些潛在因素，會提高患上大腸癌的風險。一般男性和女性患上大腸癌的風險並無明顯分別：

- 年齡：大腸癌風險會隨著年齡增長而遞增，65歲以上的人士較易患上大腸癌
- 飲食：常進食高動物性脂肪、高蛋白質和紅肉，以及不良的飲食習慣，有可能增加患上大腸癌的風險
- 家族病史：家族中有人患過大腸癌，有更多人患上大腸癌
- 有腸瘻肉的人士：你患上大腸癌的風險也較高
- 其他環境因素：缺少運動、癡肥、吸煙，均可能增加患上大腸癌風險
- 遺傳性疾病，特徵為：有多名家族成員患病，而患者發病年齡一般較輕；或有家族性結直腸瘻肉綜合症，則患者的腸臟生出很多瘻肉，繼而演變成大腸癌遺傳性非瘻肉大腸癌綜合症



4. 大腸癌有哪些症狀？

- 由於早期的大腸癌並無明顯徵狀，待有關病徵出現的時候，一般已屆後期。故此需進行定期檢查，及早發現大腸癌。但仍有可能發現下列的病徵：
 - 糞便帶血（鮮紅或深黑色）或附有黏液
 - 大便習慣改變：例如間歇性便秘或腹瀉，糞便變幼，排便後仍想再大解，而以上徵狀持續超過兩星期
 - 腹部不適：例如腹脹，絞痛，胃氣痛
 - 體重下降而無明顯原因
 - 疲憊



5. 大腸癌可以預防嗎？

- 大腸癌是可以預防的，其中一個主要方法，就是定期進行腸臟檢查，例如腸鏡檢查、大便隱血測試等。
- 不少調查結果顯示，腸臟瘻肉演變為大腸癌約需5-10年時間。及早發現瘻肉並加以切除，就能有效防止大腸癌發生並大大減低其死亡率。因此定期檢查能有效預防大腸癌，建議五十歲以上人士定期檢查結直腸，並保持健康的生活習慣、進行適量運動、吃得醒目和保持健康體重將有助預防大腸癌出現。
- 根據美國衛生部建議市民應定期進行大腸癌篩查，及早檢測腸癌的出現。包括每一至兩年進行大便隱血測試；每五年進行一次乙狀結腸鏡檢查；五十歲開始每十年進行大腸鏡檢查。



本院設有各類結腸測試服務如大腸鏡檢查、大便隱血測試。若你是五十歲或以上人士，或屬於高風險族群（可以在年輕時便開始進行檢查，檢查次數亦應較為頻密），請聯絡本院門診醫生安排有關檢查並及早治療。

6. 如何進行大腸內窺鏡檢查?

- 進行腸鏡檢查前**3**天，你需要進食低纖維餐。醫生亦會處方瀉劑或瀉丸以促進腸臟蠕動，清潔結腸內所有排泄物才可以檢查清楚。遵從醫生的吩咐是很重要的，因為如果沒有充分準備令結腸變得乾淨，腸鏡檢查就可能需要再次進行。
- 開始檢查時，醫生會給你作靜脈鎮靜劑注射，病人在熟睡情況下進行檢查，是不會感覺不適的。利用可屈曲的大腸內窺鏡檢查整條大腸（長約**130cm**、直徑約**1.3cm**的軟長管道）通過肛門，一直延伸至直腸及整條大腸。整條大腸及直腸都能被檢察到。如發現異常如發炎或腫瘤等，會即時抽取組織樣本作化驗。

檢查過程需**30**至**45**分鐘便完成



7. 照大腸內窺鏡時若發現瘻肉，是否會同時被割除？過程是怎樣的？

- 是的，照腸鏡時若發現瘻肉，醫生就會利用一些內窺鏡專用的輔助儀器同時割除它們。細小的瘻肉會利用小電鉗將其割走。如果瘻肉較大，就會放一個電圈子將瘻肉及附近範圍圍著，然後以電流將瘻肉燒掉。電烙亦可在瘻肉割除後協助止血。



- 檢查過程中若發現瘻肉，病人或需定期再進行另一次腸鏡檢查。檢查的頻密程度，視乎病人的瘻肉數目、大小、被切除瘻肉的組織或瘻肉是否已完全被割除而定，醫生會建議病人每隔兩個月至五年便應再照腸鏡，病人需遵照醫生的建議。如果病人沒有發現任何瘻肉，則需每十年便照一次腸鏡。

8. 照大腸內窺鏡有風險嗎？

- 大腸內窺鏡檢查和切除瘰肉通常是安全的。最常見的併發症是腸壁穿孔或撕裂，可能需要手術治療。但這些狀況並不常見，每1,000個接受大腸鏡檢查的病人中只有一個出現以上情況。
- 進行標本抽取或瘰肉切除後的部位可能會出血，但通常是輕微的出血，可自行停止或通過結腸鏡控制出血，很少需要後續治療。
- 另外亦有些病人可能會對鎮靜劑有過敏反應或併發一些心肺功能疾病。

9. 接受大腸內窺鏡檢查是否需要住院？ 整個檢查過程需時多久？

- 一般來說，照腸鏡是不需要住院的。完成檢查後，只需留院觀察兩小時便可出院，整個過程約需時半天。

以上只作參考，如有問題，

請於辦公時間致電本院 **28255326** 查詢。

星期一至五 ： 上午八時至下午四時

星期六 ： 上午八時至下午十二時